

神奈川西局
料金後納郵便

親展
Confidential

XXXX-XXXX
 NNNNNNNNNNNNNNNNNNNNNNNNNNNNNNN
 NNNNNNNNNNNNNNNNNNNNNNNNNNNNNNN
 NNNNNNNNNNNNNNNNNNNNNNNNNNNNNNN
 NNNNNNNNNNNNNNNNNNNNNNNNNNNNNNN
 NNNNNNNNNNNNNNNNNNNNNNNNNNNNNNN
 NNNNNNNNNNNNNNNNNNNNNNNNNNNNNNN
 NNNNNNNNNNNNNNNNNNNNNNNNNNNNNNN
 NNNNNNNNNNNNNNNNNNNNNNNNNNNNNNN



*99999999 99999999#99999999
 999 99999999 99999999
 XXXX-YYYYMMDD-999-99999999



重要なお知らせです
宛名を確認しご開封ください
Important Notices Check the address and open



〈差出人〉 株式会社 阿波銀行
【お問い合わせ】 お客さまサポートセンター
0120-39-8689 月～金 9:00～17:00 (祝日は除く)
 〈返先〉 〒860-8790 日本郵便株式会社 熊本中央郵便局
 郵便私書箱第63号DSN内 株式会社 阿波銀行 お客さま情報確認センター

2 OPEN 水に濡れている時は、乾燥させてから開封してください。 1 OPEN ここからゆっくりとはがして内容をご確認ください。

お客さま各位

阿波銀行

在留カードご提示等のお願い

いつも阿波銀行をご利用いただきありがとうございます。
 近年マネー・ローンダリングおよびテロ資金供与等への対策強化が国際的に求められており、各金融機関では関係省庁等と連携して様々な対策を行っています。
 当行では、日本に居住する外国籍のお客さまが預金口座を開設する際には「在留カード」をご提示いただき、在留期間の満了日を経過していないことを確認させていただいております。
 また、預金規定の定めにもとづき、お客さまとの円滑なお取引を継続するため、当行にお届けいただいた「在留期間の満了日」が間もなく到来するお客さま、または在留期間のお届けがないお客さまに、更新後の在留期間・お取引目的等を確認させていただいており、今回ご依頼いたしました。
 つきましては誠に恐れ入りますが、下記のご対応をお願い申し上げます。

記

1.在留期間を更新されるお客さま
 更新後の在留カードがお手元に届きましたら、以下の書類等をご持参のうえ、お近くの阿波銀行の支店窓口までご来店いただきますよう、お願いいたします。

- ① 本ハガキ
- ② 在留期間更新後の在留カード（原本）または特別永住者証明書（原本）
- ③ キャッシュカードまたは通帳

2.在留期間を更新されないお客さま
 在留期間満了前に以下の書類等をご持参のうえ、お近くの阿波銀行の支店窓口までお口座の解約手続きにご来店ください。預金口座（通帳・カード）の売買・譲渡は犯罪となります。預金口座の不正利用防止にご協力をお願いいたします。

- ① 本ハガキ ② キャッシュカード・通帳・お届印

3.ご注意事項
 (1) ご来店やご連絡をいただけない場合は、当行にお届けの在留期間の満了日が経過後、入金、払戻し等の取引の一部がご利用いただけなくなることがございますので、ご了承ください。
 (2) 本状は、口座開設後に日本国籍を取得された方などにも送付されている場合がございます。恐れ入りますがお電話等にてお取引店までお申し出ください。

お客さまには大変お手数をおかけいたしますが、ご理解とご協力をお願い申し上げます。

Other languages

Read QR code from smartphone or mobile phone

English 简体中文 Tiếng Việt
 Português 한국어 etc...

Yêu cầu xuất trình thẻ lưu trú, v.v....

Cảm ơn quý khách đã luôn sử dụng Ngân hàng Awa Bank trong thời gian qua.

Trong những năm gần đây, toàn thế giới đã yêu cầu tăng cường các biện pháp chống rửa tiền và chống tài trợ cho khủng bố, và mỗi tổ chức tài chính đang thực hiện nhiều biện pháp khác nhau với sự hợp tác của các cơ quan chính phủ liên quan, v.v...

Tại ngân hàng của chúng tôi, khi quý khách có quốc tịch nước ngoài lưu trú tại Nhật Bản mở tài khoản ngân hàng, chúng tôi sẽ yêu cầu quý khách xuất trình "Thẻ lưu trú" để xác nhận thời gian lưu trú vẫn chưa hết hạn.

Ngoài ra, dựa trên các quy định gửi tiền, để tiếp tục giao dịch thuận lợi với quý khách, chúng tôi sẽ xác nhận mục đích giao dịch, thời gian lưu trú sau khi gia hạn, v.v... đối với những khách hàng sắp đến "Ngày hết thời gian lưu trú" đã thông báo cho ngân hàng chúng tôi, hoặc những khách hàng không có thông báo về thời gian lưu trú, do đó quý khách vui lòng lưu ý.

Chúng tôi thành thật xin lỗi quý khách, mong quý khách thực hiện các nội dung sau đây.

Nội dung

1. Khách hàng được gia hạn thời gian lưu trú

Sau khi quý khách đã nhận thẻ lưu trú được gia hạn, vui lòng mang theo các giấy tờ, v.v.... sau đây và đến quầy giao dịch của chi nhánh Ngân hàng Awa Bank gần nhất.

- ① Bưu thiếp này
- ② Thẻ lưu trú sau khi gia hạn thời gian lưu trú (bản gốc) hoặc giấy chứng nhận người vĩnh trú đặc biệt (bản gốc)
- ③ Thẻ ATM hoặc sổ tài khoản

2. Khách hàng không được gia hạn thời gian lưu trú

Trước khi hết thời gian lưu trú, quý khách vui lòng mang theo các giấy tờ, v.v... sau đây và đến quầy giao dịch của chi nhánh Ngân hàng Awa Bank gần nhất để làm thủ tục đóng tài khoản. Việc mua bán, chuyển nhượng tài khoản ngân hàng (sổ tài khoản/thẻ ngân hàng) là hành vi phạm tội. Mong quý khách hợp tác với chúng tôi trong việc ngăn chặn sử dụng tài khoản ngân hàng một cách bất hợp pháp.

- ① Bưu thiếp này
- ② Thẻ ATM hoặc sổ tài khoản, con dấu đăng ký

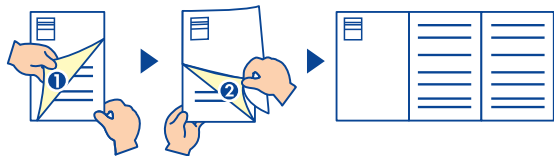
3. Những hạng mục cần lưu ý

- (1) Vui lòng lưu ý rằng, sau ngày hết thời gian lưu trú ghi trên thông báo được gửi cho ngân hàng chúng tôi, nếu quý khách không thể đến hoặc liên hệ với chúng tôi, quý khách sẽ không thể sử dụng một số giao dịch như gửi tiền, rút tiền, v.v...
- (2) Thông báo này cũng sẽ được gửi cho những người có được quốc tịch Nhật Bản, v.v... sau khi mở tài khoản. Vui lòng liên hệ với ngân hàng giao dịch của chúng tôi qua điện thoại, v.v... nếu có thắc mắc.

Xin lỗi đã làm phiền quý khách, rất mong nhận được sự thông cảm và hợp tác của quý khách.

郵便はがき

開封方法



①②の順にひらいてご覧ください。